

# La chaleur d'une maison pour ceux qui n'en ont pas

BULK architecten  
Réalisation à Anvers

L'accueil des sans-abri est un sujet brûlant dans nos grandes villes. Le CPAS d'Anvers a montré le bon exemple en créant la Pension Van Schoonhoven. Ce centre d'accueil offre à nos concitoyens sans abri non seulement un toit mais aussi une sérénité et une sécurité que la vie en rue ne permet pas.



La Van Schoonhovenstraat est une rue comptant principalement des maisons de rang datant du dix-neuvième siècle. *Comme partout dans le quartier de la gare, la structure parcellaire originale est fortement brouillée*, explique-t-on chez BULK architecten. *La rue présente plusieurs (souvent mauvais) exemples d'agrandissement de l'échelle, dans lesquels l'emprise au sol d'origine fut remplacée par un grain plus grossier, produisant généralement des bâtiments lourds et asociaux. Leurs soubassements aveugles et leurs façades sans inspiration témoignent d'une absence d'adhésion à la discipline de 'faire ville', à l'idée de rue comme vecteur de rapprochement communautaire, au bien public. Un cauchemar à la Jane Jacobs, mais à Anvers.*

Les concepteurs ont été confrontés à toutes sortes de questions : comment faire un nouveau centre d'accueil pour sans-abri sans tomber dans ce piège ? Et comment combiner ce programme complexe en conservant deux maisons de maître ? Un bâtiment partant d'un besoin si basique, qui doit résister au vandalisme et être aménagé de façon minimaliste peut-il malgré tout devenir une sorte de salon public ? Peut-il accueillir les personnes de manière inclusive et intégrale ? Pour qui vit dans la rue, la chaleur d'une maison est en effet un luxe gigantesque.

BULK architecten a opté pour un assemblage de logements plutôt que pour un complexe institutionnel. L'intention de créer un ensemble domestique chaleureux se traduit jusqu'au plus petit niveau d'échelle : la chambre. L'ambition était d'offrir de la sérénité à ceux qui ont la vie dure. Lambris, belles portes, encadrements de fenêtres sur lesquels on peut s'asseoir, maçonneries apparentes, mobilier, ... : autant d'aspects de tous les jours bien reconnaissables qui





déterminent l'ambiance. *Nous avons voulu utiliser les exigences en matière d'acoustique, d'isolation, de résistance au feu etc pour faire la différence et les avons exploitées comme outils de conception. Nous avons refusé de livrer un 'bâtiment produit blanc'. La distinction entre les chambres et les espaces communs est voulue, et ce à l'échelle et à la mesure des utilisateurs. Ce choix augmente la lisibilité et la maîtrise du bâtiment. Les chambres forment une maison, et les maisons forment un bâtiment. La maison est composée d'un mélange de chambres individuelles, d'unités connectables et d'appartements plus vastes sur le toit. Les circulations sont chaque fois différentes.*

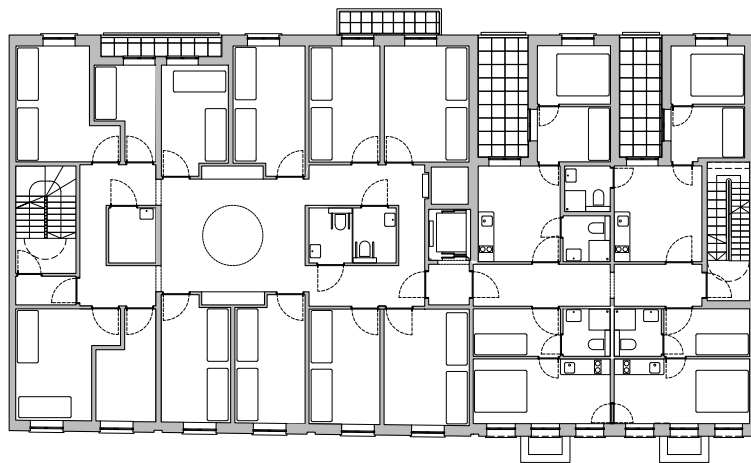
*En conclusion, les espaces ne sont pas neutres mais explicites, avec leur caractère propre. Le ton juste se situe quelque part entre la brutalité de la vie en rue et la célèbre chambre 606 à l'hôtel Radisson-SAS de Copenhague.*



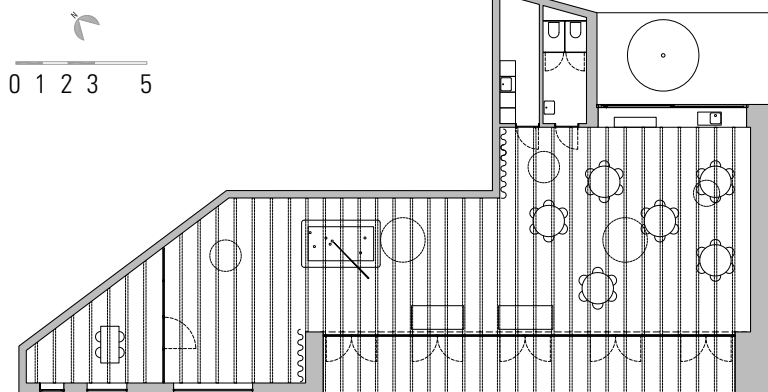
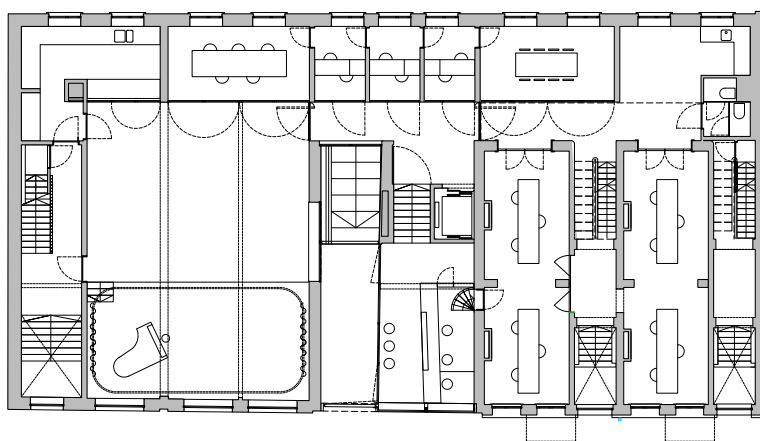




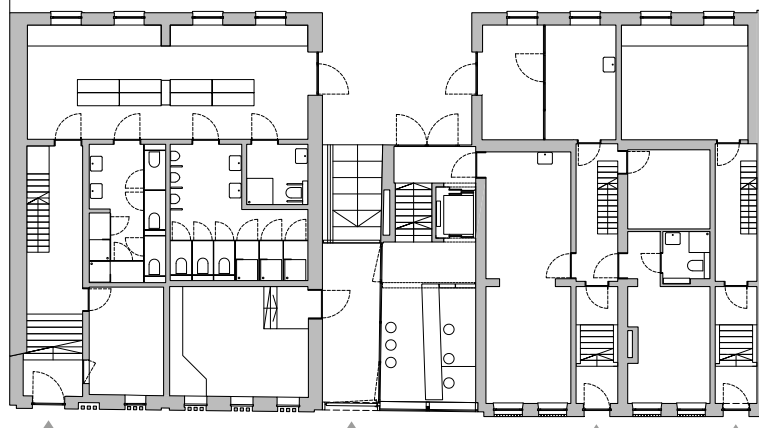
+2  
+3



+1



+0



**BULK architecten**

Joseph Deckerslaan 2A – 2100 Deurne  
 tél. +32 (0)3 233 68 95  
[www.bulkarchitecten.be](http://www.bulkarchitecten.be)

**Maître d'ouvrage**

CPAS d'Anvers

**Entrepreneur général**

Brebuild algemeen bouwbedrijf

**Photographies**

© Nick Claeskens